

# CAVIUS NL

## WIRELESS.))

ALARM FAMILY

# ROOK

# ALARM

Optische rookmelder  
 Commerciële referentie: 2103-003  
 Ontwikkeld door CAVIUS

Deze rookmelder is ontworpen voor particuliere woningen, stacaravans en caravans. Het wordt niet aanbevolen voor boten.

### LEES VOOR GEBRUIK DE GEBRUIKS-AANWIJZING ZORGVULDIG DOOR EN BEWAAR DEZE VOOR LATER GEBRUIK.

#### TECHNISCHE INFORMATIE

Het maximale aantal melders dat met elkaar kan worden verbonden binnen een huisgroep is 32  
**Let op:** Dit moeten wel melders zijn uit de CAVIUS

### WIRELESS.))

ALARM FAMILY

De afstand tussen verbonden melders is afhankelijk van de indeling van de woning en de melders moeten altijd na installatie worden getest. Een afstand van meer dan 10 m tussen twee rookmelders wordt afgeraden.

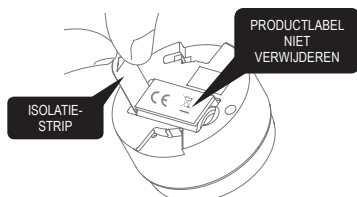
Diameter: 65 mm. Hoogte: 44 mm  
 De melder werkt op een vervangbare 3v CR123A lithiumbatterij.  
 Onder normale omstandigheden is de levensduur van de batterij 5 jaar, maar RF-interferenties kunnen de levensduur van de batterij van uw toestel verkorten.

Verbonden via RF: 868 MHz  
 Voldoet aan normen: EN 14604:2005 + AC : 2008, EN300-220.



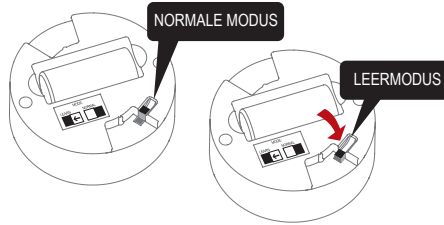
#### 1. MELDERS INSTELLEN EN VERBINDEN:

Trek eerst de isolatiestrip van de batterij eruit zoals afgebeeld.



**Let op:** Het productlabel mag niet worden verwijderd, omdat het belangrijke informatie over het product bevat.

Alle melders die met elkaar moeten worden verbonden in de woning, moeten in de 'Leermodus' worden gezet door het schuifje op de achterzijde van het melder in de stand 'Learn Mode' te zetten.

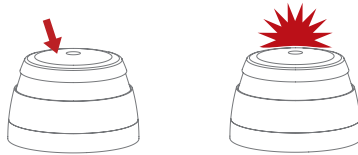


De rode LED gaat branden als teken dat de 'Leermodus' is geselecteerd.



Let op: als melders in de 'Leermodus' zijn, kunnen ze niet in de montagevoet worden gestoken. Verwijder de batterij tijdens de 'Leermodus' niet, omdat dit het leerproces onderbreekt.

Houd de alarmknop op één melder ingedrukt tot er een piepje klinkt en de LED knippert. Deze melder wordt het master-alarm en zal een specifieke huiscode gaan versturen naar de andere melders.



Zodra de andere melders de specifieke huiscode ontvangen, zal de rode LED op hun toestel gaan knipperen.

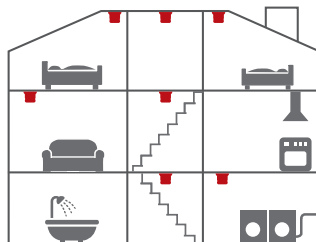


Wanneer de rode LED op alle melders knippert, zijn de melders verbonden en kunnen ze uit de 'Leermodus' worden gehaald en worden geïnstalleerd.

#### 2. DE BESTE LOCATIES VOOR DE ROOKMELDER:

- Installeer een melder minimaal tussen mogelijke brandhaarden en slaapkamers.
- Plaats een melder op elke verdieping, in hallen en trappenhuizen.
- Plaats een melder in elk vertrek zoals slaapkamers en woonkamers.

Extra melders verhogen de veiligheid.



■ Minimaal

#### 3. LOCATIES ONGESCHIKT VOOR EEN ROOKMELDER:

- In stoffige ruimtes.
- Bovenin spits toelopende plafonds, in plafond-hoeken of binnen 50cm vanaf een wand.
- In ruimtes waar de temperatuur lager dan +4 graden of hoger dan 38 graden kan komen of met met een relatieve vochtigheid van 90% niet-condenserend.
- In keukens, garages, washokken of te dicht bij open haarden; plekken waar vocht, gassen of rook kunnen optreden.

Plaats de melder op bereikbare plekken voor het testen van de batterij en voor onderhoud.

#### 4. PLAATSING:

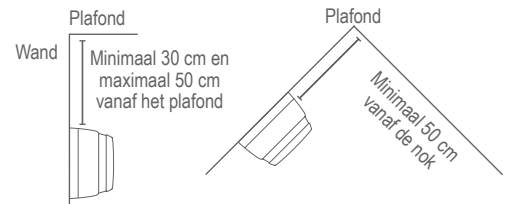
Een rookmelder is bestemd voor installatie aan een plafond of wand.

##### Installatie aan een plafond:

Een rookmelder moet minimaal 50cm vanaf de wand worden geplaatst.



##### Installatie aan een gewelfd of spits toelopend plafond of aan een wand:



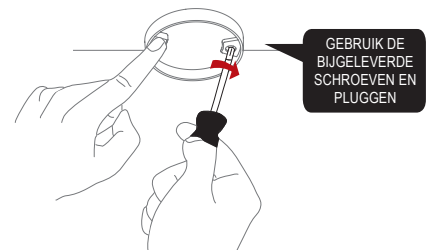
Bij minimaal één rookmelder per verdieping en een maximale afstand tussen rookmelders van 10 meter.

#### 5. DE ROOKMELDER INSTALLEREN:

Haal de melder van de montagevoet af door het tegen de wijzers van de klok in te draaien.

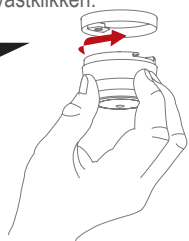


Gebruik de ring van de montagevoet om de schroefgaten te markeren op het plafond of op de wand.



Zodra de montagevoet is aangebracht, brengt u de melder aan door het met de wijzers van de klok mee in te draaien totdat het vastklikt. Als de batterij ontbreekt of niet correct is ingestoken of als de schuif op 'Leermodus' staat, zal het rookmelder niet in de montagevoet vastklikken.

**KLIK HET ROOKMELDER STEVIG IN DE VOET VAST OM HET TE VERGRENDELEN**



## 6. TESTFUNCTIE:

Test na installatie en minimaal eenmaal per kwartaal alle melders om te controleren dat zij correct werken en binnen elkaars bereik zijn.

Aanbevolen wordt elke week visueel te controleren of de LED correct knippert (om de 48 sec.).

Druk de testknop op een van de melders gedurende minimaal 10 seconden in. Hierdoor wordt een testsignaal vanaf de melder verzonden; alle andere verbonden melders moeten het signaal kort daarna ontvangen. De melders produceren een kort piepje en de LED zal 2 minuten lang om de 8 seconden knipperen.

**OPMERKING:** Met de testfunctie kan ook een verzwakt RF-signaal worden verzonden ter controle van optimale werking onder normale omstandigheden.

Wanneer het testsignaal wordt verzonden, reageren de melders op twee manieren:

1. Een enkel piepje om de 8 seconden geeft aan dat de melders verbonden zijn en functioneren.

2. Drie korte piepjes om de 8 seconden geeft een storing van de rooksensoren aan. De melder moet rond de rookalarmkamer worden gereinigd met een stofzuiger (op laagste stand) en weer worden getest.

Indien nodig kan de reactie op elk melder eerdere worden stopgezet door de testknop kort in te drukken.

**TIP:** Het is veilig om met uw vinger de geluidsuitgang af te dekken tijdens het testen om het geluidsniveau tot een minimum terug te brengen.

Als het probleem zich blijft voordoen, bezoek dan [www.cavius.com](http://www.cavius.com) voor oplossen van het probleem.

## 7. NORMALE MODUS:

In de normale modus zal de LED om de 48 seconden knipperen als teken van een correcte werking.

## 8. ALARMMODUS:

Wanneer er een rookconcentratie wordt gedetecteerd, gaat de melder naar de 'Alarmmodus'. Het alarmsignaal gaat af en de LED begint te knipperen.

Het rookmelder verstuurt het alarmsignaal ook naar de andere verbonden melders, die kort daarna ook het alarmsignaal laten afgaan.

De serie CAVIUS Draadloze melders kent twee verschillende alarmsignalen:

**Alarmsignaal 1** (--- ---) is een alarm dat een

levensbedreigende situatie aangeeft, zoals een rookmelder.

**Alarmsignaal 2** (- - -) is een alarm dat een niet-levensbedreigende situatie aangeeft, zoals een watermelder.

Signaal rookmelder: --- ---

Signaal hittemelder: --- ---

Signaal watermelder: - - -

Signaal alarm lage concentratie CO: - - -

Signaal alarm hoge concentratie CO: --- ---

Let op: alleen de LED van de melder dat als eerste het alarmsignaal verstuurt, zal knipperen, zodat deze melder kan worden geïdentificeerd.

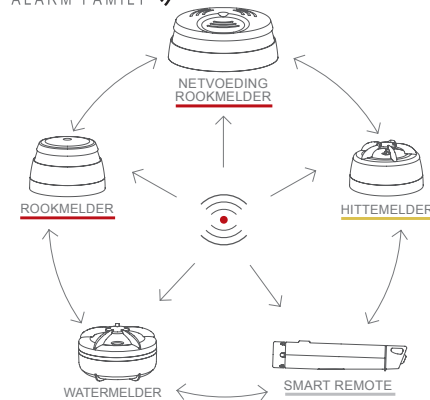
## 9. PAUZE/ONDERDRUKKINGSFUNCTIE:

Als de rookmelders een vals alarm afgeven door koken, open haard, enz., dan kunnen ze 10 minuten op pauze worden gezet door de testknop op de rookmelder dat als eerste afgaat (de LED knippert hierop) in te drukken.

De reden is dat het nodig is de oorzaak van het alarm te achterhalen voordat de onderdrukkingfunctie wordt gebruikt. Dit is om te verzekeren dat er geen levensbedreigende situatie is.

## 10. EXTRA TOESTEL TOEVOEGEN:

**WIRELESS** ALARM FAMILY



Alle CAVIUS onderling verbonden melders binnen de **WIRELESS** ALARM FAMILY kunnen worden toegevoegd aan het systeem, omdat ze dezelfde frequentie en hetzelfde gegevensprotocol gebruiken. Dit betekent dat het draadloze systeem kan bestaan uit een combinatie van rook-, hitte-, watermelders, enz.

Zet alle melders in de 'Leermodus' en herhaal hoofdstuk 1.

Test na het toevoegen van toestellen altijd de verbinding naar alle toestellen met de testfunctie uit hoofdstuk 6.

## 11. SIGNAAL LEGE BATTERIJ:

De batterij in uw product gaat vijf jaar mee. Wanneer de batterij het einde van de levensduur nadert, zal gedurende 30 dagen om de 48 seconden een kort piepje klinken.

Alleen de melders met de bijna lege batterij zal piepen, de melders niet.

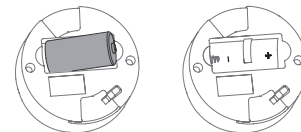
U kunt veilig batterijen verwisselen in de melders zonder het leerproces te herhalen – de opgeslagen codes worden tijdens het verwisselen van de batterij niet gewist.

## 12. BATTERIJ VERVANGEN:

Voor het vervangen van de batterij haalt u het rookmelder van de montagevoet af door het toestel tegen de wijzers van de klok in te draaien.

**Pas op:** er is gevaar voor explosie als de batterijen worden vervangen door het verkeerde type. Voer gebruikte batterijen volgens de lokale milieuwetgeving af.

Let bij het plaatsen van de batterij op de polariteit. Breng de melder weer aan in de montagevoet door het met de wijzers van de klok mee te draaien totdat het vastklikt en test de melder.



## 13. ONDERHOUD EN STORINGEN OPLOSSEN:

- Stofdeeltjes in de rookmelder die kunnen worden verwijderd door het rooster te zuigen.
- Hoge vochtigheid, condenserend, wat kan worden opgelost door het rookmelder te drogen.

Als de rookmelder niet werkt als op de testknop wordt gedrukt, dan is waarschijnlijk een lege/kapotte batterij de oorzaak. Controleer of de batterij leeg is en vervang deze dan. **Test het melder altijd na vervanging van de batterij.**

Als het probleem zich blijft voordoen, bezoek dan [www.cavius.com](http://www.cavius.com) voor oplossen van het probleem.

## 14. OVERIGE INFORMATIE:

Breng geen verf aan op de melder.

Let op de voorschriften in uw land bij het installeren.

Afvoeren: Voer zowel batterij als het product aan het einde van de levensduur op de juiste wijze af. Dit is elektronisch afval en moet worden gerecycled.

Let op lokale regelgeving over informatie aan uw verzekering inzake geplaatste rookmelder.

De CE-markering op het product bevestigt dat het product voldoet aan de Europese Richtlijnen die gelden voor het product en dat het in het bijzonder voldoet aan de geharmoniseerde specificaties van de norm EN 14604 inzake de regelgeving voor in de bouw bestemde producten 305/2011.



EN 14604:2005 + AC :2008  
DoP no.: 2103-003  
Declared performance 4.1.4.19-5.2.5.24: Passed  
Download DoP document: [www.cavius.com](http://www.cavius.com)



Alle rechten voorbehouden: CAVIUS Aps aanvaardt geen aansprakelijkheid voor eventuele fouten in deze gebruiksaanwijzing. Bovendien behoudt CAVIUS Aps zich het recht voor de hardware, software en/of hierin opgenomen specificaties op elk moment en zonder kennisgeving te wijzigen, en CAVIUS Aps verplicht zich niet de hierin opgenomen informatie te actualiseren. Alle hierin opgenoemde handelsmerken zijn eigendom van hun respectievelijke eigenaren. Copyright © CAVIUS Aps.

Ontwikkeld door CAVIUS Aps Julszøvej 16, DK-8600 Gefariceerd in P.R.C.